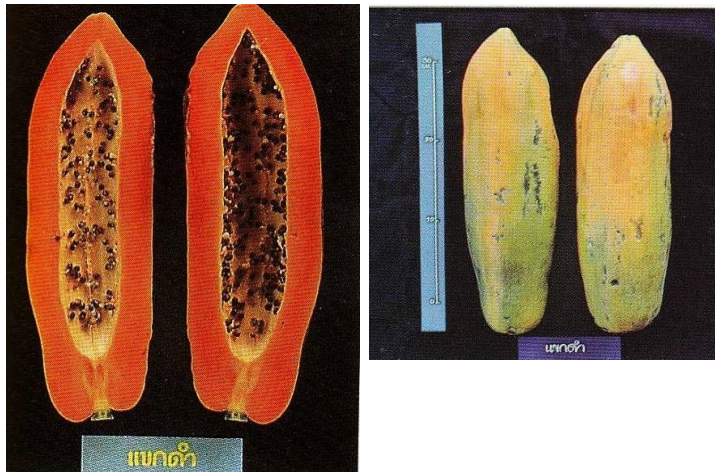


มะละกอพันธุ์ กวก. แยกดำศรีสะเกษ



ข้อมูลเมื่อวันที่ 21 เม.ย. 2564

ประวัติ

มะละกอแยกดำศรีสะเกษ ได้จากการคัดเลือกพันธุ์และปรับปรุงพันธุ์สำหรับภาคตะวันออกเฉียงเหนือ เพื่อให้มีความบริสุทธิ์ของสายพันธุ์สูง ผลผลิตดี เหมาะสำหรับบริโภคทั้งดิบและสุก โดยการนำเอาเมล็ดพันธุ์มาจากจังหวัดราชบุรี และจังหวัดนครราชสีมา ปลุกและคัดเลือกต้นพันธุ์แบบ Pure Line Selection ตั้งแต่ปีพ.ศ.2527 จนถึงปีที่ 4 ปี พ.ศ.2533 จากนั้นจึงได้มีการผสมเปิดระหว่างสายพันธุ์คัด 7 สายพันธุ์ ในช่วงที่ 5 ตั้งแต่ปี พ.ศ.2534 เป็นต้นมา

ลักษณะประจำพันธุ์

ลำต้นเตี้ย อวบน้ำใบหยักสีเขียวเข้ม ก้านใบกลวง ดอกเกิดที่ข้อของลำต้น เริ่มออกดอกเมื่ออายุ 130 วันหลังปลุก ผิวผลดิบสีเขียวเข้มไม่เรียบ รูปร่างของผลในต้นกระเทยลักษณะยาวทรงกระบอกขนาด 27-35 เซนติเมตร น้ำหนักผลเฉลี่ย 1.28 กิโลกรัม ความหนาเนื้อ 2.0-2.3 เซนติเมตร เนื้อผลสุกสีแดงถึงแดงส้ม เนื้อละเอียดเหนียว รสหวาน เก็บเกี่ยวผลดิบเมื่ออายุ 3-4 เดือนหลังดอกบาน และผลสุกเมื่ออายุ 5-6 เดือน

ชื่อพืชที่รับรอง

มะละกอพันธุ์ กวก. แยกดำศรีสะเกษ

พื้นที่แนะนำ

พื้นที่ที่มีปริมาณน้ำเพียงพอ ดินดี อุดมสมบูรณ์

ข้อควรระวัง/ข้อจำกัด

ค่อนข้างอ่อนแอต่อโรคใบจุดวงแหวนในสภาพแปลงปลูก ดังนั้นพื้นที่ปลูกต้องไม่มีการแพร่ระบาดของโรคนี้

หน่วยงานเจ้าของพันธุ์

ศูนย์วิจัยพืชสวนศรีสะเกษ สถาบันวิจัยพืชสวน กรมวิชาการเกษตร

วันที่รับรอง วัน/เดือน/ปี

24 ส.ค. 2537

ประเภทพันธุ์

พันธุ์แนะนำ

ลักษณะเด่น

ผลดก ผลผลิตเฉลี่ย 52.2 กิโลกรัมต่อต้นต่อปี ติดผลเร็ว มีความบริสุทธิ์ของสายพันธุ์สูงกว่าพันธุ์แยกดำทั่วไปที่เกษตรกรเก็บเมล็ดพันธุ์เอง ทนทานต่อโรคใบจุดวงแหวนในระยะต้นกล้าปานกลาง

ประเภทพืช

พืชสวน